

Zohreh Yaghoub Zadeh¹, Fataneh Farnia², Eric Chan¹, Terri Tampion¹, Nancy Cohen² et Charles Ungerleider¹

¹Conseil canadien sur l'apprentissage

²Hincks-Dellcrest Centre

Introduction

Les études portant sur le degré d'association entre diverses mesures de la conscience phonologique (CP) et de la compréhension de la lecture (CL) ont montré que la CP est un prédicteur important de l'aptitude à la lecture. Ehri et coll. (2001) ont mené une méta-analyse d'études expérimentales afin d'évaluer l'incidence des instructions visant la CP sur divers résultats relatifs à la lecture. Ils ont constaté que les instructions visant la CP ont un effet faible à modéré sur la compréhension de la lecture chez les enfants. Cependant, nombre des études axées sur l'association entre la CP et la CL sont dépourvues de protocole expérimental. Une récente méta-analyse fondée sur une approche transversale et longitudinale indique une association forte entre la conscience phonologique et la compréhension de la lecture (Yaghoub Zadeh et coll., 2008). Il importe d'examiner dans quelle mesure les récentes études d'intervention (menées entre 1995 et 2007) ont été perfectionnées et reflètent l'association CP-CL dans les études non expérimentales.

Objectif

La présente étude est conçue pour évaluer l'efficacité des interventions d'ordre phonologique sur le développement de la compréhension de la lecture.

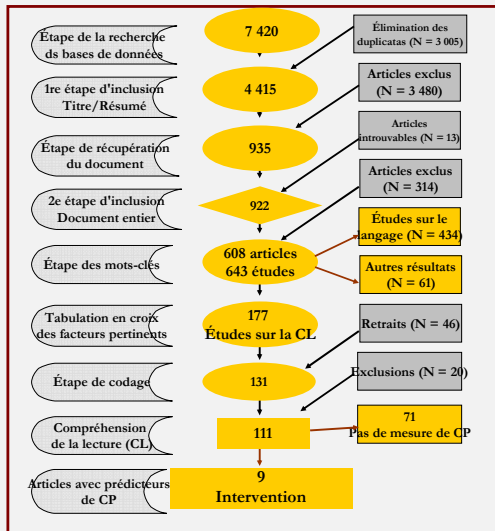
Les données utilisées ici sont tirées d'un vaste dépouillement de la littérature sur l'acquisition du langage et le développement de la compréhension de la lecture. Les procédures suivantes ont été retenues.

Critères d'inclusion

- études empiriques
- parues en anglais dans des journaux à comité de lecture
- mesures de la CL parmi les résultats
- un facteur de risque ou plus
- taille de l'échantillon ≥ 30 par groupe
- années visées : 1995-2007

Moteurs de recherche

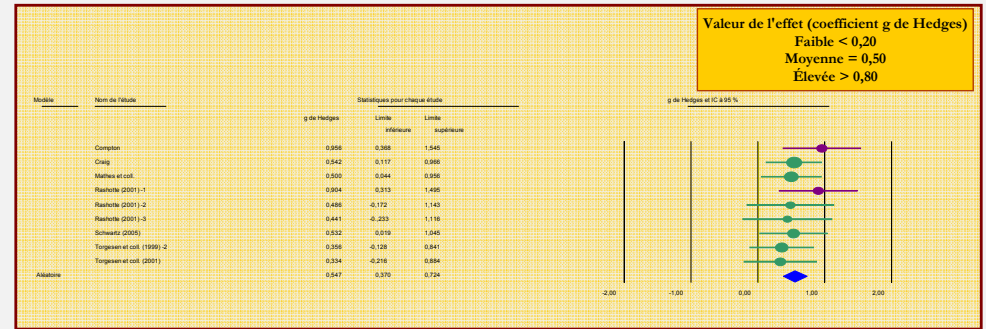
- Academic Search Premier
- Education Index Full Text
- ERIC
- International ERIC (Australian & British)
- Linguistics and language Behavior Abstracts
- PsycINFO
- PubMed
- Web of Science



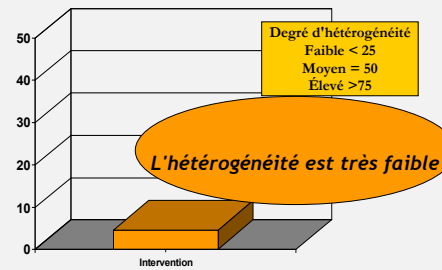
Résultats

Nous avons utilisé Meta-Analysis II pour analyser les données. Le coefficient g de Hedges a été employé comme valeur de l'effet pour les études d'intervention. La valeur de l'effet associé aux études d'intervention (coefficient g de Hedges = 0,55) était moyenne. Les valeurs du test Q ($Q = 4,60$, $df = 8$, $p = 0,80$) et les valeurs I^2 ($I^2 = 0$) révélèrent que l'hétérogénéité des valeurs de l'effet était très faible pour les études d'intervention, ce qui indique que la valeur de l'effet est représentative de toutes les études.

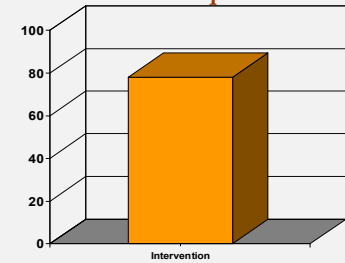
Valeurs de l'effet pour les études d'intervention d'ordre phonologique



Hétérogénéité



N à sécurité intégrée : nombre d'études manquantes



Conclusion

La conscience phonologique est corrélée avec les mesures de la compréhension de la lecture, quel que soit le protocole expérimental. Par rapport à la présente méta-analyse de l'effet des instructions visant la CP sur la compréhension de la lecture (Ehri et coll., 2001), nous avons constaté un effet plus marqué sur la compréhension de la lecture dans le cas des interventions faisant appel à une composante de conscience phonologique (valeur de l'effet de 0,55 par rapport à 0,34), et une hétérogénéité nettement plus faible. Ceci pourrait être attribuable à une amélioration des interventions d'ordre phonologique. Cependant, la présente méta-analyse porte sur un plus petit nombre d'études d'intervention que la méta-analyse menée par Ehri et coll. (9 par rapport à 20). Globalement, bien que les études transversales et longitudinales montrent que l'association entre la conscience phonologique et la compréhension de la lecture est forte (Yaghoub Zadeh et coll., 2008), les études expérimentales révèlent un effet moyen de la conscience phonologique sur la compréhension de la lecture. Cet écart pourrait indiquer que les interventions d'ordre phonologique seraient susceptibles d'être améliorées encore davantage afin d'accroître leur incidence sur la lecture, puisque les études non expérimentales ont montré que la conscience phonologique pourrait avoir un effet supérieur sur l'aptitude à la lecture.